



# ПОСТАНОВЛЕНИЕ

## ГЛАВЫ МОСКАЛЕНСКОГО МУНИЦИПАЛЬНОГО РАЙОНА

\_\_\_\_\_2012 №

Об утверждении административного регламента  
по предоставлению муниципальной услуги  
«Принятие решения о признании жилых помещений находящихся на  
территории Москаленского муниципального района Омской области  
пригодным (непригодным) для проживания граждан»

В соответствии с Федеральным законом от 27.07.2010 № 210-ФЗ «Об организации предоставления государственных и муниципальных услуг», постановлением главы Москаленского муниципального района от 15.02.2012 № 27 «О разработке и утверждении (принятии) административных регламентов исполнения муниципальных функций и административных регламентов предоставления муниципальных услуг»,

### ПОСТАНОВЛЯЮ:

1. Утвердить административный регламент по предоставлению муниципальной услуги «Принятие решения о признании жилых помещений находящихся на территории Москаленского муниципального района Омской области пригодным (непригодным) для проживания граждан», приложение №1;

2. Постановление главы Москаленского муниципального района Омской области от 15.02.2012 № 33 «Об утверждении административного регламента по предоставлению муниципальной услуги «Принятие решения о признании жилых помещений находящихся на территории Москаленского муниципального района Омской области пригодным (непригодным) для проживания граждан» считать утратившим силу.

3. Опубликовать настоящее постановление в источниках официального опубликования.

4. Контроль за исполнением настоящего постановления возложить на заместителя главы Москаленского муниципального района Савицкого Н.И.

Согласовано: Ковтунов С.Л.  
Исп. Кондаков К.А.

**Административный регламент**  
по предоставлению муниципальной услуги «Принятие решения о признании  
жилых помещений находящихся на территории Москаленского  
муниципального района Омской области пригодным (непригодным)  
для проживания граждан»

**I. Общие положения**

1.1. Настоящий административный регламент по предоставлению муниципальной услуги «Признание жилого помещения пригодным (непригодным) для проживания и многоквартирного дома аварийным и подлежащим сносу или реконструкции» (далее – муниципальная услуга) разработан в целях повышения качества исполнения муниципальной услуги и определяет сроки и последовательность действий (административных процедур) при осуществлении полномочий по предоставлению услуги.

Предоставление муниципальной услуги включает в себя:

- 1) прием документов, необходимых для оказания муниципальной услуги;
- 2) рассмотрение заявления об оказании муниципальной услуги;
- 3) определение перечня дополнительных документов (акт органов государственного жилищного контроля и строительного надзора о результатах, проведенных в отношении жилого помещения мероприятий по контролю, заключение проектно-изыскательской организации по результатам обследования элементов ограждающих и несущих конструкций жилого помещения), необходимых для принятия решения о признании жилого помещения пригодным (непригодным) для постоянного проживания;
- 4) составление акта обследования помещения (в случае принятия Комиссией решения о необходимости проведения обследования);
- 5) составление заключения о признании жилого помещения пригодным (непригодным) для постоянного проживания и признании многоквартирного дома аварийным и подлежащим сносу или реконструкции;
- 6) подготовка проекта распоряжения Администрации Москаленского муниципального района Омской области и передача заявителю.

1.2. Круг заявителей.

Физические и юридические лица, являющиеся собственниками жилого помещения принадлежащего им на праве собственности, лица проживающие в жилом помещении по договору социального найма, а также его законный представитель (далее – заявитель), подавший в установленном порядке заявление о выдаче акта обследования и заключения межведомственной комиссии в бумажном виде или в форме электронного заявления, заполненного на Портале государственных и муниципальных услуг Омской области, с приложением необходимых документов, в бумажном виде или в форме электронного уведомления, заполненного на Портале государственных и муниципальных услуг Омской области.

1.3. Требования к порядку информирования о предоставлении муниципальной услуги.

Муниципальная услуга предоставляется администрацией Москаленского муниципального района Омской области в лице Отдела строительства, газификации, архитектуры и жилищно-коммунального комплекса Администрации Москаленского муниципального района Омской области (далее - Отдел).

Место нахождения администрации: Омская область, Москаленский район, р.п. Москаленки, ул. Комсомольская, д. 61.

контактные телефоны: 2-14-88

e-mail: [moskal@mr.omskportal.ru](mailto:moskal@mr.omskportal.ru); oks@moskal.omskportal.ru.

Прием посетителей по вопросам предоставления муниципальной услуги осуществляется в кабинете № 23.

Режим работы органа местного самоуправления:

понедельник	8.00-17.15, обед 13.00-14.00
пятница	8.00-16.00, обед 13.00-14.00

Информирование о порядке предоставления муниципальной услуги осуществляется администрацией Москаленского муниципального района (далее – Администрация):

посредством размещения информации, в том числе о графике приема заявителей и номерах телефонов для справок (консультаций), на официальном Интернет-сайте [moskal.omskportal.ru](http://moskal.omskportal.ru);

на Едином портале государственных и муниципальных услуг ([www.gosuslugi.ru](http://www.gosuslugi.ru));

на информационных стендах в помещении Администрации по работе с обращениями граждан;

по номерам телефонов для справок;

в средствах массовой информации.

Формы заявления и иных документов, оформляемых непосредственно заявителями, представляемые в Администрацию для предоставления муниципальной услуги в электронном виде доступны для копирования и заполнения в электронном виде на официальном Интернет-сайте: [www.moskal.omskportal.ru](http://www.moskal.omskportal.ru) и Едином портале государственных и муниципальных услуг.

На информационном стенде в помещении Администрации размещается следующая информация:

1) выписки из нормативных правовых актов Российской Федерации и Омской области, устанавливающих порядок и условия предоставления муниципальной услуги;

2) блок-схема порядка предоставления муниципальной услуги согласно приложению № 1 к настоящему административному регламенту и краткое описание порядка предоставления муниципальной услуги;

3) график приема заявителей руководителем органа местного самоуправления;

4) порядок получения гражданами консультаций;

5) форма заявления (приложение №2).

## II. Стандарт предоставления муниципальной услуги

2.1. Наименование муниципальной услуги: «Принятие решения о признании жилых помещений находящихся на территории Москаленского муниципального района Омской области пригодным (непригодным) для проживания граждан».

2.2. Наименование органа, предоставляющего муниципальную услугу. Муниципальная услуга предоставляется Администрацией в лице Отдела.

В предоставлении муниципальной услуги также участвуют представители органов, уполномоченных на проведение государственного контроля и надзора в сферах санитарно-эпидемиологической, пожарной, промышленной, экологической и иной безопасности, защиты прав потребителей и благополучия человека, на проведение инвентаризации и регистрации объектов недвижимости, находящихся в городских и сельских поселениях, других муниципальных образованиях, в необходимых случаях органов архитектуры, градостроительства и соответствующих организаций.

Действие муниципальной услуги распространяется на находящиеся в эксплуатации жилые помещения независимо от формы собственности, расположенные на территории Москаленского муниципального района Омской области.

Действие настоящей муниципальной услуги не распространяется на жилые помещения, расположенные в объектах капитального строительства, ввод в эксплуатацию которых и постановка на государственный учет не осуществлены в соответствии с Градостроительным кодексом Российской Федерации.

Жилым помещением признается изолированное помещение, которое предназначено для проживания граждан, является недвижимым имуществом и пригодно для проживания.

Жилым помещением признается:

- жилой дом – индивидуально-определенное здание, которое состоит из комнат, а также помещений вспомогательного использования, предназначенных для удовлетворения гражданами бытовых и иных нужд, связанных с их проживанием в нем;

- квартира – структурно обособленное помещение в многоквартирном доме, обеспечивающее возможность прямого доступа к помещениям общего пользования в таком доме и состоящее из одной или нескольких комнат, а также из помещений вспомогательного использования, предназначенных для удовлетворения гражданами бытовых и иных нужд, связанных с их проживанием в таком обособленном помещении;

- комната – часть жилого дома или квартиры, предназначенная для использования в качестве места непосредственного проживания граждан в жилом доме или квартире.

Многоквартирным домом признается совокупность двух и более квартир, имеющих самостоятельные выходы либо на земельный участок, прилегающий к жилому дому, либо в помещениях общего пользования в таком доме. Многоквартирный дом содержит в себе элементы общего имущества собственников помещений в таком доме в соответствии с

жилищным законодательством. Не допускаются к использованию в качестве жилых помещений помещения вспомогательного использования, а также помещения, входящие в состав общего имущества собственников помещений в многоквартирном доме.

### 2.3. Результатом предоставления муниципальной услуги.

Принятие одного из следующих решений:

- о соответствии помещения требованиям, предъявляемым к жилому помещению, и его пригодности для проживания;
  - о необходимости и возможности проведения капитального ремонта, реконструкции или перепланировки (при необходимости с технико-экономическим обоснованием) с целью приведения утраченных в процессе эксплуатации характеристик жилого помещения в соответствие с установленными в настоящем Положении требованиями и после их завершения - о продолжении процедуры оценки;
  - о несоответствии помещения требованиям, предъявляемым к жилому помещению, с указанием оснований, по которым помещение признается непригодным для проживания;
  - о признании многоквартирного дома аварийным и подлежащим сносу;
  - о признании многоквартирного дома аварийным и подлежащим реконструкции.
- выдача уведомления об отказе исполнения муниципальной услуги с указанием причин и оснований отказа.

2.4. Срок предоставления муниципальной услуги составляет 30 дней со дня подачи заявления с приложением всех документов, необходимых для предоставления муниципальной услуги, указанных в пункте 2.6. настоящего Регламента.

### 2.5. Правовые основания для предоставления муниципальной услуги:

- Конституция Российской Федерации;
- Градостроительный кодекс Российской Федерации от 29 декабря 2004 года № 190-ФЗ;
- Жилищный кодекс Российской Федерации от 29 декабря 2004 года № 188-ФЗ;
- Постановление Правительства Российской Федерации от 28.01.2006 № 47 «Об утверждении Положения о признании помещения жилым помещением, жилого помещения непригодным для проживания и многоквартирного дома аварийным и подлежащим сносу или реконструкции»;
- Федеральный закон от 06.10.2003 № 131-ФЗ «Об общих принципах организации местного самоуправления в Российской Федерации»;
- Федеральный закон от 27.07.2010 №210-ФЗ «Об организации предоставления государственных и муниципальных услуг»;
- Распоряжение Администрации Москаленского муниципального района Омской области от 13.01.2012 г. № 8 «О создании межведомственной комиссии для оценки жилых помещений муниципального жилищного фонда»;
- Устав Москаленского муниципального района Омской области.

2.6. Исчерпывающий перечень документов, необходимых в соответствии с нормативными правовыми актами для предоставления муниципальной

услуги и услуг, которые являются необходимыми и обязательными для предоставления муниципальной услуги, подлежащих представлению заявителем.

- 1) заявление по форме (Приложению 2 к настоящему Регламенту) - заявитель;
- 2) документ, удостоверяющий личность – заявитель;
- 3) нотариально заверенные копии правоустанавливающих документов на жилое помещение - заявитель;
- 4) план жилого помещения с его техническим паспортом (не старше 5 лет), а для нежилого помещения - проект реконструкции нежилого помещения для признания его в дальнейшем жилым помещением – заявитель;
- 5) для признания многоквартирного дома аварийным также представляется заключение специализированной организации, проводящей обследование этого дома - заявитель.

По усмотрению заявителя также могут быть представлены заявления, письма, жалобы граждан на неудовлетворительные условия проживания.

В случае если заявителем выступает орган, уполномоченный на проведение государственного контроля и надзора, в комиссию представляется заключение этого органа, после рассмотрения, которого комиссия предлагает собственнику (нанимателю) помещения представить указанные документы.

В случае если заявление подается заявителем непосредственно, копии документов, перечисленные в пункте 2.6. настоящего Регламента, представляются с одновременным предъявлением оригиналов для сверки (кроме документов, которые в соответствии с требованием действующего законодательства необходимо предоставлять в нотариально заверенной форме).

В этом случае на копии каждого документа делается отметка "Копия верна оригиналу" и заверяется подписью сотрудника органа, предоставляющего муниципальную услугу, ответственного за прием документов (с указанием его фамилии, имени, отчества, должности и даты приема документа).

В случае если документы подаются по почте, копии документов должны быть заверены в установленном действующим законодательством порядке (нотариусом; главой местной администрации поселения (специально уполномоченным должностным лицом местного самоуправления поселения), имеющими право осуществлять нотариальные действия.

2.7. Исчерпывающий перечень документов, необходимых в соответствии с нормативными правовыми актами для предоставления муниципальной услуги, которые находятся в распоряжении органов исполнительной власти Омской области, органов местного самоуправления Омской области и иных органов, участвующих в предоставлении муниципальной услуги. Непредставление заявителем указанных документов не является основанием для отказа заявителю в предоставлении муниципальной услуги.

Предоставление документов находящихся в распоряжении органов исполнительной власти Омской области, органов местного самоуправления

Омской области и иных органов, участвующих в предоставлении муниципальной услуги не требуется.

2.8. . Запрещено требовать от заявителя.

- представления документов и информации или осуществления действий, представление или осуществление которых не предусмотрено нормативными правовыми актами, регулирующими отношения, возникающие в связи с предоставлением муниципальной услуги;

- представления документов и информации которые в соответствии с нормативными правовыми актами находятся в распоряжении органа, предоставляющего муниципальную услугу, органов государственной власти, иных органов местного самоуправления Омской области и (или) подведомственных органам государственной власти и органам местного самоуправления Омской области организаций, участвующих в предоставлении муниципальных услуг (за исключением документов, указанных в части 6 статьи 7 Федерального закона от 27 июля 2010 года № 210-ФЗ "Об организации предоставления государственных и муниципальных услуг"), в соответствии с федеральным и областным законодательством;

2.9. Перечень оснований для отказа в приеме документов, необходимых для предоставления муниципальной услуги.

1) не предоставление документов, указанных в п. 2.6. настоящего административного регламента;

2) в случае, если жилое помещение, которое может быть признано непригодным для проживания не находится на территории Москаленского муниципального района;

3) отсутствия в заявлении фамилии заявителя, адреса, по которому должен быть направлен ответ;

4) содержания в заявлении нецензурных, оскорбительных выражений, угроз жизни, здоровью, имуществу должностного лица, а также членов его семьи;

5) если текст заявления и прилагаемых документов не поддается прочтению, в том числе фамилия и адрес заявителя.

6) предоставление недостоверной информации;

7) если в письменном обращении указаны причины связанные с:

- отсутствием системы централизованной канализации и горячего водоснабжения в одно- и двухэтажном жилом доме;

- отсутствием в жилом доме свыше 5 этажей лифта и мусоропровода, если этот жилой дом вследствие физического износа находится в ограниченно работоспособном состоянии и не подлежит капитальному ремонту и реконструкции;

- несоответствием объемно-планировочного решения жилых помещений и их расположения минимальной площади комнат и вспомогательных помещений квартиры в эксплуатируемом жилом доме, спроектированном и построенном по ранее действующей нормативной документации, принятым в настоящее время объемно-планировочным решениям, если это решение удовлетворяет требованиям эргономики в части размещения необходимого набора предметов мебели и функционального оборудования.

2.10. Перечень оснований для приостановления или отказа в предоставлении муниципальной услуги.



- 1) отсутствие или неправильное оформление документов, указанных в п.2.6. настоящего административного регламента;
  - 2) если в письменном обращении физического лица и не указаны фамилия гражданина, направившего обращение, и его почтовый адрес;
  - 3) если в письменном обращении должностного лица не указаны его фамилия, занимаемая должность и почтовый адрес;
  - 4) если в письменном обращении юридического лица не указано наименование юридического лица, направившего обращение, и его почтовый адрес;
  - 5) если письменное обращение физического и юридического лица, должностного лица подписано не уполномоченным лицом;
  - 6) если текст письменного обращения не поддается прочтению;
- если в письменном обращении заявителя содержатся нецензурные, либо оскорбительные выражения, угрозы жизни, здоровью и имуществу должностных лиц, а также членов их семей.

Решение об отказе в предоставлении муниципальной услуги при наличии данных заявителя и его почтового адреса доводится до заявителя в срок не более тридцати календарных дней с даты регистрации обращения.

2.11. Перечень услуг, которые являются необходимыми и обязательными для предоставления муниципальной услуги.

- 1) документ, удостоверяющий личность – заявитель;
- 2) нотариально заверенные копии правоустанавливающих документов на жилое помещение - заявитель;
- 3) план жилого помещения с его техническим паспортом (не старше 5 лет), а для нежилого помещения - проект реконструкции нежилого помещения для признания его в дальнейшем жилым помещением – заявитель;
- 4) для признания многоквартирного дома аварийным также представляется заключение специализированной организации, проводящей обследование этого дома - заявитель.

2.12. Размер платы, взимаемой с заявителя при предоставлении муниципальной услуги.

Муниципальная услуга осуществляется на безвозмездной основе.

2.13. Основание взимания платы за предоставление услуг, которые являются необходимыми и обязательными для предоставления муниципальной услуги.

Муниципальная услуга осуществляется на платной основе согласно действующего законодательства Российской Федерации.

2.14. Максимальный срок ожидания в очереди при подаче запроса о предоставлении муниципальной услуги и при получении результата предоставления муниципальной услуги.

Ожидание в очереди при сдаче и получении документов, связанных с предоставлением муниципальной услуги, не может составлять более 30 минут.

2.15. Срок регистрации запроса заявителя о предоставлении муниципальной услуги, в том числе в электронной форме.

Регистрация запроса заявителя о предоставлении муниципальной услуги, в том числе в электронной форме, осуществляется не позднее следующего дня с момента получения запроса Администрацией.

2.16. Требования к помещениям, в которых предоставляется муниципальная услуга.

Муниципальная услуга предоставляется в здании Администрации Москаленского муниципального района.

Помещения для предоставления муниципальной услуги обеспечены необходимым оборудованием (компьютерами, средствами электронно-вычислительной техники, средствами связи, оргтехникой), канцелярскими принадлежностями, информационными материалами, стульями и столами, позволяющими специалистам своевременно и в полном объеме получать справочную информацию по вопросам предоставления муниципальной услуги и организовать предоставление муниципальной услуги в полном объеме.

Перед входом в кабинет исполнителя муниципальной услуги размещены таблички с указанием наименования кабинета, фамилии, имени, отчества, должности, графика работы специалистов.

Места ожидания оборудованы в коридоре стульями.

2.17. Показатели доступности и качества муниципальной услуги, в том числе количество взаимодействий заявителя с должностными лицами при предоставлении муниципальной услуги и их продолжительность, возможность получения информации о ходе предоставления муниципальной услуги, в том числе с использованием информационно-телекоммуникационных технологий.

наличие полной информации о предоставлении муниципальной услуги, предусмотренной Регламентом, размещенной на информационных стендах на первом этаже здания Администрации Москаленского муниципального района;

- возможность получения устной консультации соответствующего специалиста Отдела по вопросу предоставления муниципальной услуги, предусмотренной Регламентом;

- возможность ознакомления с Регламентом предоставления муниципальной услуги на официальном сайте;

- возможность получения муниципальной услуги в электронной форме в порядке и в сроки, установленные законодательством.

Показателями качества муниципальной услуги, предоставляемой в соответствии с Регламентом, являются:

- соблюдение сроков осуществления административных процедур, предусмотренных Регламентом;

- количество жалоб заявителей при предоставлении муниципальной услуги в соответствии с Регламентом.

2.18. Иные требования, в том числе учитывающие особенности предоставления муниципальной услуги в электронной форме.

- возможность получения муниципальной услуги в электронной форме в порядке и в сроки, установленные законодательством.

**III. Состав, последовательность и сроки выполнения административных процедур, требования к порядку их выполнения, в том числе особенности выполнения административных процедур в электронной форме**

Исполнение муниципальной услуги включает в себя следующие административные процедуры:

- 1) прием документов, необходимых для оказания муниципальной услуги;
- 2) рассмотрение заявления об оказании муниципальной услуги;
- 3) определение перечня дополнительных документов (акт органов государственного жилищного контроля и строительного надзора о результатах, проведенных в отношении жилого помещения мероприятий по контролю, заключение проектно-изыскательской организации по результатам обследования элементов ограждающих и несущих конструкций жилого помещения), необходимых для принятия решения о признании жилого помещения пригодным (непригодным) для постоянного проживания;
- 4) составление акта обследования помещения (в случае принятия Комиссией решения о необходимости проведения обследования);
- 5) составление заключения о признании жилого помещения пригодным (непригодным) для постоянного проживания и признании многоквартирного дома аварийным и подлежащим сносу или реконструкции;
- 6) подготовка проекта распоряжения Администрации Москаленского муниципального района Омской области и передача заявителю.

3.2. Уполномоченный специалист Отдела проводит проверку наличия документов, прилагаемых к заявлению:

а) На наличие необходимых документов согласно перечню, указанному в пункте 2.6 настоящего административного регламента;

б) Комиссия рассматривает поступившее заявление в течение 30 дней с даты регистрации и принимает решение (в виде заключения), либо решение о проведении дополнительного обследования оцениваемого помещения. В ходе работы Комиссия вправе назначить дополнительные обследования и испытания, результаты которых приобщаются к документам, ранее представленным на рассмотрение комиссии.

3.3. Порядок выдачи заключения о признании помещения жилым помещением, жилого помещения непригодным для проживания и многоквартирного дома аварийным и подлежащим сносу или реконструкции.

3.3.1. Прием и рассмотрение заявления и прилагаемых к нему обосновывающих документов;

3.3.2. Определение перечня дополнительных документов (заключения соответствующих органов государственного контроля и надзора, заключение проектно-изыскательской организации по результатам обследования элементов ограждающих и несущих конструкций жилого помещения, акт государственной жилищной инспекции субъекта Российской Федерации о результатах проведенных в отношении жилого помещения мероприятий по контролю), необходимых для принятия решения о признании жилого помещения соответствующим (не соответствующим) установленным в настоящем Положении требованиям;

3.3.3. определение состава привлекаемых экспертов проектно-изыскательских организаций исходя из причин, по которым жилое помещение может быть признано нежилым, либо для оценки возможности

признания пригодным для проживания реконструированного ранее нежилого помещения;

3.3.4. работу комиссии по оценке пригодности (непригодности) жилых помещений для постоянного проживания;

3.3.5. составление комиссией заключения о признании жилого помещения соответствующим (не соответствующим) установленным в настоящем Положении требованиям и пригодным (непригодным) для проживания (далее - заключение) и признании многоквартирного дома аварийным и подлежащим сносу или реконструкции;

3.3.6. составление акта обследования помещения (в случае принятия комиссией решения о необходимости проведения обследования) и составление комиссией на основании выводов и рекомендаций, указанных в акте, заключения. При этом признание комиссией многоквартирного дома аварийным и подлежащим сносу может основываться только на результатах, изложенных в заключении специализированной организации, проводящей обследование;

3.3.7. принятие соответствующим федеральным органом исполнительной власти, органом исполнительной власти субъекта Российской Федерации, органом местного самоуправления решения по итогам работы комиссии;

3.3.8. передача по одному экземпляру решения заявителю и собственнику жилого помещения (третий экземпляр остается в деле, сформированном комиссией).

3.4. В случае принятия решения о необходимости проведения обследования жилого помещения, Комиссия выезжает на место расположения данного помещения и составляет акт обследования. Выводы и рекомендации, указанные в акте, являются основанием для подготовки заключения о признании жилого помещения пригодным (непригодным) для постоянного проживания и признании многоквартирного дома аварийным и подлежащим сносу или реконструкции.

3.5. Основанием для принятия решения Комиссией являются требования, которым должно отвечать жилое помещение.

3.5.1. - несущие и ограждающие конструкции жилого помещения в том числе входящие в состав общего имущества собственников помещений в многоквартирном доме, должны находиться в работоспособном состоянии, при котором возникшие в ходе эксплуатации нарушения в части деформативности (а в железобетонных конструкциях - в части трещиностойкости) не приводят к нарушению работоспособности и несущей способности конструкций, надежности жилого дома и обеспечивают безопасное пребывание граждан и сохранность инженерного оборудования.

3.5.2. - Основания и несущие конструкции жилого дома, а также основания и несущие конструкции, входящие в состав общего имущества собственников помещений в многоквартирном доме, не должны иметь разрушения и повреждения, приводящие к их деформации или образованию трещин, снижающие их несущую способность и ухудшающие эксплуатационные свойства конструкций или жилого дома в целом.

3.5.3. - жилое помещение равно как и общее имущество собственников помещений в многоквартирном доме, должно быть обустроено и

оборудовано таким образом, чтобы предупредить риск получения травм жильцами при передвижении внутри и около жилого помещения, при входе в жилое помещение и жилой дом и выходе из них, а также при использовании инженерным оборудованием и обеспечить возможность перемещения предметов инженерного оборудования соответствующих помещений квартир и вспомогательных помещений дома, входящих в состав общего имущества собственников помещений в многоквартирном доме. При этом уклон и ширина лестничных маршей и пандусов, высота ступеней, ширина проступей, ширина лестничных площадок, высота проходов по лестницам, подвалу, эксплуатируемому чердаку, размеры дверных проемов должны обеспечивать удобство и безопасность передвижения и размещения.

3.5.4. - жилое помещение должно быть обеспечено инженерными системами (электроосвещение, хозяйственно-питьевое и горячее водоснабжение, водоотведение, отопление и вентиляция, а в газифицированных районах также и газоснабжение). В поселениях без централизованных инженерных сетей в одно- и двухэтажных зданиях допускается отсутствие водопровода и канализованных уборных.

3.5.5. - инженерные системы (вентиляция, отопление, водоснабжение, водоотведение, лифты и др.), оборудование и механизмы, находящиеся в жилых помещениях, а также входящие в состав общего имущества собственников помещений в многоквартирном доме, должны соответствовать требованиям санитарно-эпидемиологической безопасности. Устройство вентиляционной системы жилых помещений должно исключать поступление воздуха из одной квартиры в другую. Не допускается объединение вентиляционных каналов кухонь и санитарных узлов (вспомогательных помещений) с жилыми комнатами.

Кратность воздухообмена во всех вентилируемых жилых помещениях должна соответствовать нормам, установленным в действующих нормативных правовых актах.

3.5.6. – наружные ограждающие конструкции жилого помещения входящие в состав общего имущества собственников помещений в многоквартирном доме должны иметь теплоизоляцию, обеспечивающую в холодный период года относительную влажность в межквартирном коридоре и жилых комнатах не более 60 процентов, температуру отапливаемых помещений не менее +18 градусов по Цельсию, а также изоляцию от проникновения наружного холодного воздуха, пароизоляцию от диффузии водяного пара из помещения, обеспечивающие отсутствие конденсации влаги на внутренних поверхностях не светопрозрачных ограждающих конструкций и препятствующие накоплению излишней влаги в конструкциях жилого дома.

3.5.7. - жилые помещения, а также помещения, входящие в состав общего имущества собственников помещений в многоквартирном доме, должны быть защищены от проникновения дождевой, талой и грунтовой воды и возможных бытовых утечек воды из инженерных систем при помощи конструктивных средств и технических устройств.

3.5.8. - доступ к жилому помещению, расположенному в многоквартирном доме выше пятого этажа, за исключением мансардного этажа, должен осуществляться при помощи лифта.

3.5.9. - допустимая высота эксплуатируемого жилого дома и площадь этажа в пределах пожарного отсека, входящего в состав общего имущества собственников помещений в многоквартирном доме, должны соответствовать классу конструктивной пожарной опасности здания и степени его огнестойкости, установленным в действующих нормативных правовых актах, и обеспечивать пожарную безопасность жилого помещения и жилого дома в целом.

3.5.10. - в реконструируемом жилом помещении при изменении местоположения санитарно-технических узлов должны быть осуществлены мероприятия по гидро-, шумо- и виброизоляции, обеспечению их системами вентиляции, а также при необходимости должны быть усилены перекрытия, на которых установлено оборудование санитарно-технических узлов.

3.5.11. - объемно-планировочное решение жилых помещений и их расположение в многоквартирном доме, минимальная площадь комнат и помещений вспомогательного использования, предназначенных для удовлетворения гражданами бытовых и иных нужд, связанных с их проживанием в жилых помещениях (кроме прихожей и коридора), должны обеспечивать возможность размещения необходимого набора предметов мебели и функционального оборудования с учетом требований эргономики.

3.5.12. - в жилом помещении требуемая инсоляция должна обеспечиваться для одно-, двух- и трехкомнатных квартир - не менее чем в одной комнате, для четырех-, пяти- и шести комнатных квартир - не менее чем в 2 комнатах. Длительность инсоляции в осенне-зимний период года в жилом помещении для центральной, северной и южной зон должна отвечать соответствующим санитарным нормам.

3.5.13. - отметка пола жилого помещения, расположенного на первом этаже, должна быть выше планировочной отметки земли.

Размещение жилого помещения в подвальном и цокольном этажах не допускается.

3.5.14. - размещение над комнатами уборной, ванной (душевой) и кухни не допускается. Размещение уборной, ванной (душевой) в верхнем уровне над кухней допускается в квартирах, расположенных в 2 уровнях.

3.5.15. - комнаты и кухни в жилом помещении должны иметь непосредственное естественное освещение.

Естественного освещения могут не иметь другие помещения вспомогательного использования, предназначенные для удовлетворения гражданами бытовых и иных нужд, а также помещения, входящие в состав общего имущества собственников помещений в многоквартирном доме (коридоры, вестибюли, холлы и др.).

3.6. Основания для признания жилого помещения непригодным для проживания и многоквартирного дома аварийным и подлежащим сносу или реконструкции:

3.6.1. основанием для признания жилого помещения непригодным для проживания является наличие выявленных вредных факторов среды обитания человека, которые не позволяют обеспечить безопасность жизни и здоровья граждан вследствие:

- ухудшения в связи с физическим износом в процессе эксплуатации здания в целом или отдельными его частями эксплуатационных

характеристик, приводящего к снижению до недопустимого уровня надежности здания, прочности и устойчивости строительных конструкций и оснований;

- изменения окружающей среды и параметров микроклимата жилого помещения, не позволяющих обеспечить соблюдение необходимых санитарно-эпидемиологических требований и гигиенических нормативов в части содержания потенциально опасных для человека химических и биологических веществ, качества атмосферного воздуха, уровня радиационного фона и физических факторов наличия источников шума, вибрации, электромагнитных полей.

3.6.2. жилые помещения расположенные в полносборных, кирпичных и каменных домах, а также в деревянных домах и домах из местных материалов, имеющих деформации фундаментов, стен, несущих конструкций и значительную степень биологического повреждения элементов деревянных конструкций, которые свидетельствуют об исчерпаниии несущей способности и опасности обрушения, являются непригодными для проживания вследствие признания многоквартирного дома аварийным и подлежащим сносу или реконструкции.

3.6.3. непригодными для проживания могут быть признаны жилые помещения, расположенные в опасных зонах схода оползней, селевых потоков, снежных лавин, а также на территориях, которые ежегодно затапливаются паводковыми водами и на которых невозможно при помощи инженерных и проектных решений предотвратить подтопление территории. Многоквартирные дома, расположенные в указанных зонах, признаются аварийными и подлежащими сносу или реконструкции.

Непригодными для проживания могут быть признаны жилые помещения, расположенные в определяемой уполномоченным федеральным органом исполнительной власти зоне вероятных разрушений при техногенных авариях, если при помощи инженерных и проектных решений невозможно предотвратить разрушение жилых помещений. Многоквартирные дома, расположенные в указанных зонах, признаются аварийными и подлежащими сносу или реконструкции. Под зоной вероятных разрушений при техногенных авариях понимается территория, в границах которой расположены жилые помещения и многоквартирные дома, которым грозит разрушение в связи с произошедшей техногенной аварией.

3.6.4. жилые помещения расположенные в многоквартирных домах, получивших повреждения в результате взрывов, аварий, пожаров, землетрясений, неравномерной просадки грунтов, а также в результате других сложных геологических явлений признаются непригодными для проживания, если проведение восстановительных работ технически невозможно или экономически нецелесообразно и техническое состояние этих домов и строительных конструкций характеризуется снижением несущей способности и эксплуатационных характеристик, при которых существует опасность для пребывания людей и сохранности инженерного оборудования. Указанные многоквартирные дома признаются аварийными и подлежащими сносу.

3.6.5. Не может служить основанием для признания жилого помещения непригодным для проживания:

- отсутствие системы централизованной канализации и горячего водоснабжения в одно- и двухэтажном жилом доме;

- отсутствие в жилом доме свыше 5 этажей лифта и мусоропровода, если этот жилой дом вследствие физического износа находится в ограниченно работоспособном состоянии и не подлежит капитальному ремонту и реконструкции;

- несоответствие объемно-планировочного решения жилых помещений и их расположения минимальной площади комнат и вспомогательных помещений квартиры в эксплуатируемом жилом доме, спроектированном и построенном по ранее действующей нормативной документации, принятым в настоящее время объемно-планировочным решениям, если это решение удовлетворяет требованиям эргономики в части размещения необходимого набора предметов мебели и функционального оборудования.

3.7. Заключение о признании жилого помещения пригодным (непригодным) для постоянного проживания и признании многоквартирного дома аварийным и подлежащим сносу или реконструкции подготавливается секретарем комиссии на основании принятого решения членов Комиссии.

3.7.1. По результатам работы Комиссия принимает одно из следующих решений:

- о соответствии помещения требованиям, предъявляемым к жилому помещению, и его пригодности для проживания;

- о необходимости и возможности проведения капитального ремонта, реконструкции или перепланировки (при необходимости с технико-экономическим обоснованием) с целью приведения утраченных в процессе эксплуатации характеристик жилого помещения в соответствие с установленными требованиями и после их завершения о продолжении процедуры оценки;

- о несоответствии помещения требованиям, предъявляемым к жилому помещению, с указанием оснований, по которым помещение признается непригодным для проживания;

- о признании многоквартирного дома аварийным и подлежащим сносу;

- о признании многоквартирного дома аварийным и подлежащим реконструкции.

3.7.2. Решение принимается большинством голосов членов комиссии и оформляется в виде заключения. Если число голосов "за" и "против" при принятии решения равно, решающим является голос председателя комиссии. В случае несогласия с принятым решением члены комиссии вправе выразить свое особое мнение в письменной форме и приложить его к заключению.

3.8. На основании полученного заключения Комиссии Отдела подготавливает проект постановления Администрации Москаленского муниципального района Омской области о дальнейшем использовании помещения, сроках отселения физических лиц в случае признания дома аварийным и подлежащим сносу или реконструкции или о признании необходимости проведения ремонтно-восстановительных работ.

3.8.1. Решение принимается большинством голосов членов Комиссии и оформляется в виде заключения.



По окончании работы комиссия составляет в 3 экземплярах заключение о признании помещения пригодным (непригодным) для постоянного проживания.

В случае обследования помещения комиссия составляет в 3 экземплярах акт обследования помещения.

Комиссия в 5-дневный срок направляет заявителю по 1 экземпляру распоряжения и заключения Комиссии.

3.8.2. Юридический отдел Администрации района на стадии подготовки документов на рассмотрение комиссии проводит правовую экспертизу представленных документов и не позднее пятидневного срока передает их секретарю комиссии.

3.8.3. Подготовленный проект постановления на основании принятого решения членами комиссии передается секретарем комиссии Главе Москаленского муниципального района.

3.8.4. В случае признания многоквартирного дома аварийным и подлежащим сносу договоры найма и аренды жилых помещений расторгаются в соответствии с законодательством.

Договоры на жилые помещения, признанные непригодными для проживания, могут быть расторгнуты по требованию любой из сторон договора в судебном порядке в соответствии с законодательством.

3.8.5. Решение соответствующего федерального органа исполнительной власти, органа исполнительной власти субъекта Российской Федерации, органа местного самоуправления может быть обжаловано заинтересованными лицами в судебном порядке.

#### **IV. Порядок осуществления текущего контроля за соблюдением и исполнением работниками, должностными лицами Отдела положений Регламента и иных нормативных правовых актов, устанавливающих требования к предоставлению муниципальной услуги, а также принятием решений ответственными лицами (далее – текущий контроль).**

4.1. Текущий контроль осуществляется начальником Отдела.

Ответственность должностных лиц Отдела закрепляется в должностных инструкциях.

4.1.1. Должностные лица, ответственные за предоставление муниципальной услуги несут персональную ответственность за соблюдение сроков и порядка приема и выдачи документов.

4.1.2. Текущий контроль осуществляется путем проведения начальником Отдела проверок соблюдения и исполнения должностными лицами, работниками Отдела, участвующими в предоставлении муниципальной услуги, положений Регламента и иных нормативных правовых актов, устанавливающих требования к предоставлению муниципальной услуги.

4.1.3. По результатам проведения текущего контроля, в случае выявления нарушений требований к предоставлению муниципальной услуги, установленных Регламентом и иными нормативными правовыми актами,

виновные лица привлекаются к ответственности в соответствии с законодательством Российской Федерации.

4.2. Порядок и периодичность осуществления плановых и внеплановых проверок полноты и качества предоставления муниципальной услуги, в том числе порядок и формы контроля за полнотой и качеством предоставления муниципальной услуги.

4.2.1. Для осуществления контроля за полнотой и качеством предоставления муниципальной услуги, выявления и установления нарушений прав заявителей, принятия решений об устранении соответствующих нарушений проводятся плановые и внеплановые проверки предоставления муниципальной услуги.

4.2.2. Периодичность осуществления плановых и внеплановых проверок полноты и качества предоставления муниципальной услуги устанавливается Администрацией Москаленского муниципального района.

4.2.3. Плановые и внеплановые проверки проводятся должностным лицом, уполномоченным Главой Москаленского муниципального района.

4.2.4. В ходе плановых и внеплановых проверок проверяется:

- знание ответственными лицами Отдела требований Регламента, нормативных правовых актов, устанавливающих требования к предоставлению соответствующей муниципальной услуги;
- соблюдение ответственными лицами сроков и последовательности исполнения административных процедур;
- правильность и своевременность информирования заявителей об изменении административных процедур, предусмотренных Регламентом;
- устранение нарушений и недостатков, выявленных в ходе предыдущих проверок.

#### **V. Досудебный (внесудебный) порядок обжалования решений и действий (бездействия) органа, предоставляющего муниципальную услугу, а также должностного лица, муниципального служащего**

5.1. Заявители вправе обжаловать действия (бездействие) должностных лиц, принимающих участие в предоставлении муниципальной услуги, а также решения, принимаемые такими лицами в ходе предоставления муниципальной услуги, в досудебном (внесудебном) порядке вышестоящему должностному лицу.

5.2. Жалоба в устной или письменной форме на действия (бездействие) должностных лиц Отдела, муниципальных служащих, непосредственно предоставляющих муниципальную услугу, принятые ими решения может быть подана в досудебном (внесудебном) порядке начальнику Отдела, Первому заместителю Главы муниципального района, Главе Москаленского муниципального района.

5.3. Основаниями для начала процедуры досудебного (внесудебного) обжалования являются:

- обращение заявителя с жалобой лично;
- поступление жалобы в письменной форме.

5.4. При подаче жалобы, заявитель вправе получить в Отделе следующую информацию, необходимую для обоснования и рассмотрения жалобы:

- о местонахождении Отдела;
- сведения о режиме работы Отдела;
- о графике приема заявителей начальником Отдела, Главой Москаленского муниципального района, заместителями Главы Москаленского муниципального района;
- о сроке рассмотрения жалобы;
- о принятых промежуточных решениях (принятие к рассмотрению, истребование документов).

При подаче жалобы, заявитель вправе получить копии документов, подтверждающих обжалуемое действие (бездействие) должностного лица Отдела.

5.5. При обращении заявителя с жалобой в устной форме, содержание устного обращения заносится в карточку личного приема заявителя. В случае, если изложенные в устном обращении факты и обстоятельства являются очевидными и не требуют дополнительной проверки, ответ на обращение с согласия заявителя дается устно в ходе личного приема, о чем делается запись в карточке личного приема заявителя. В остальных случаях дается письменный ответ по существу поставленных в обращении вопросов.

5.6. При обращении заявителя с жалобой в письменной форме срок рассмотрения жалобы заявителя не должен превышать 15 рабочих дней с момента ее регистрации.

5.7. Жалоба заявителя в письменной форме должна содержать следующую информацию:

- фамилию, имя, отчество (последнее при наличии) заявителя, которым подается жалоба, почтовый адрес, по которому должен быть направлен ответ, уведомление о переадресации жалобы;
- наименование органа, в который направляется жалоба, либо фамилию, имя и отчество должностного лица, либо должность соответствующего лица;
- суть жалобы;
- личную подпись и дату.

К жалобе заявитель вправе приложить копии документов, подтверждающих изложенные в ней обстоятельства. В этом случае в жалобе приводится перечень прилагаемых к ней документов.

5.8. Порядок рассмотрения жалобы заявителя, основания для отказа в рассмотрении жалобы.

В случае если не указаны фамилия заявителя, направившего жалобу и адрес, по которому должен быть направлен ответ, ответ на жалобу не дается. Если в указанной жалобе содержатся сведения о подготавливаемом, совершаемом или совершенном противоправном деянии, а также о лице, его подготавливающем, совершающем или совершившем, жалоба подлежит направлению в государственный орган в соответствии с его компетенцией.

Жалобу, в которой содержатся нецензурные либо оскорбительные выражения, угрозы жизни, здоровью и имуществу должностных лиц Администрации Москаленского муниципального района, а также членам их

семей, начальник Отдела, либо Первый заместитель Главы Москаленского муниципального района, либо Глава Москаленского муниципального района вправе оставить без ответа по существу поставленных в ней вопросов и сообщить письменно заявителю, направившему жалобу о недопустимости злоупотребления правом.

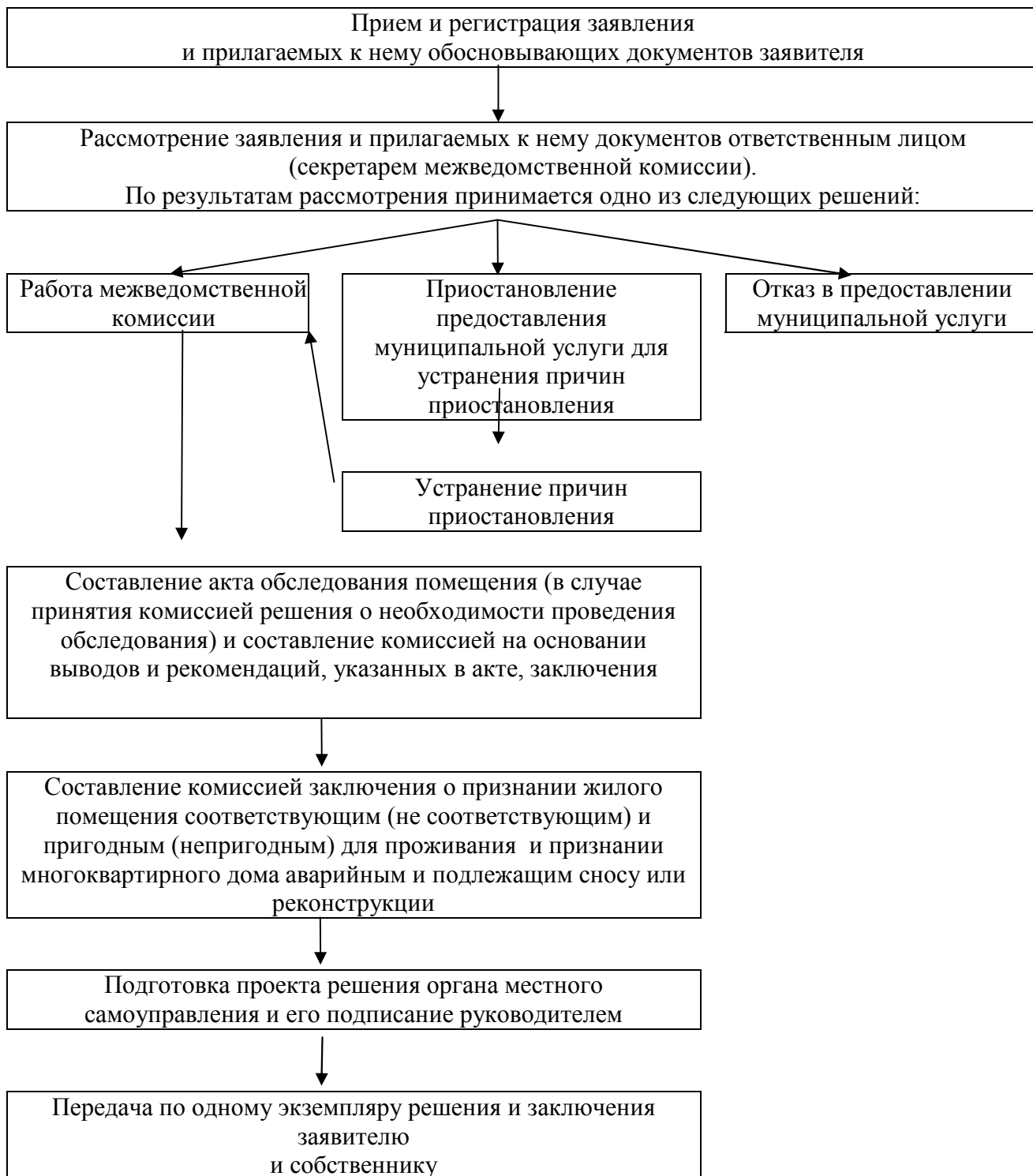
Если текст жалобы, фамилия и адрес не поддаются прочтению, ответ на жалобу не дается, о чем письменно сообщается заявителю, ее направившему, если его фамилия и почтовый адрес поддаются прочтению.

Если в жалобе заявителя содержится вопрос, на который ему многократно давались письменные ответы по существу в связи с ранее направляемыми жалобами, и при этом в жалобе не приводятся новые доводы или обстоятельства, начальник Отдела, или Первый заместитель Главы Москаленского муниципального района, или Глава Москаленского муниципального района вправе принимать решение о безосновательности очередного обращения и прекращения переписки с заявителем по данному вопросу при условии, что указанная жалоба и ранее направляемые жалобы направлялись в один и тот же орган или одному и тому же должностному лицу. О данном решении уведомляется письменно заявитель, направивший жалобу.

В случае устранения причин, по которым ответ по существу поставленных в жалобе вопросов не мог быть дан, заявитель вправе вновь направить жалобу.

5.9. По результатам рассмотрения жалобы начальник Отдела, или Первый заместитель Главы Москаленского муниципального района, или Глава Москаленского муниципального района принимает решение об удовлетворении требований заявителя либо об отказе в их удовлетворении, о чем заявителю дается письменный ответ.

### Блок-схема предоставления муниципальной услуги



В межведомственную комиссию для оценки и признания жилых помещений жилищного фонда пригодным (непригодным) для проживания граждан, а также многоквартирных домов аварийными и подлежащими сносу

от \_\_\_\_\_  
(ФИО нанимателя (собственника))

\_\_\_\_\_  
Проживающего (ей) по адресу:

\_\_\_\_\_  
паспорт:

### ЗАЯВЛЕНИЕ

Прошу провести оценку соответствия жилого помещений, площадью \_\_\_\_ / \_\_\_\_ кв.м., расположенного по адресу: \_\_\_\_\_

\_\_\_\_\_  
(адрес жилого помещения)

требованиям к жилым помещениям, установленным действующим законодательством, и признать жилое помещение непригодным для проживания, т.к. проживание в данном жилом помещении не позволяет обеспечить безопасность жизни и здоровья лиц, проживающих в помещении, вследствие:

\_\_\_\_\_  
(краткое описание состояния жилого помещения, жилого дома, инженерных систем здания, оборудования и механизмов, которые свидетельствуют о пригодности для проживания, иные характеристики)

\_\_\_\_\_  
\_\_\_\_\_  
\_\_\_\_\_  
\_\_\_\_\_  
\_\_\_\_\_  
В случае признания многоквартирного дома аварийным, непригодным для проживания и подлежащим сносу или реконструкции обязуюсь выполнить все действия, связанные с последствиями признания жилого помещения непригодным для проживания и многоквартирного дома аварийным, подлежащим сносу или реконструкции.

Приложение к заявлению:

- А) нотариально заверенная копия правоустанавливающего документа на жилое помещение;
- Б) план жилого помещения с его техническим паспортом, а для нежилого помещения – проект реконструкции нежилого помещения для признания его в дальнейшем жилым помещением;
- В) заявления, письма, жалобы граждан на неудовлетворительные условия проживания (при наличии);
- Г) заключение специализированной организации.

\_\_\_\_\_  
(подпись)

\_\_\_\_\_  
(Ф.И.О.)

\_\_\_\_\_  
(дата)

Приложение № 3  
к Административному регламенту

ЗАКЛЮЧЕНИЕ

о признании жилого помещения пригодным (непригодным)  
для постоянного проживания

№ \_\_\_\_\_ (дата)

(месторасположение помещения, в том числе наименования населенного пункта и улицы, номера дома и квартиры)  
Межведомственная комиссия, назначенная

\_\_\_\_\_ /  
(кем назначена, наименование федерального органа исполнительной власти, органа исполнительной власти субъекта Российской Федерации, органа местного самоуправления, дата, номер решения о созыве комиссии)

в составе председателя \_\_\_\_\_

(ф.и.о., занимаемая должность и место работы)  
и членов комиссии \_\_\_\_\_

(ф.и.о., занимаемая должность и место работы)  
при участии приглашенных экспертов \_\_\_\_\_

(ф.и.о., занимаемая должность и место работы)  
и приглашенного собственника помещения или уполномоченного им лица

(ф.и.о., занимаемая должность и место работы)  
по результатам рассмотренных документов \_\_\_\_\_

(приводится перечень документов)  
и на основании акта межведомственной комиссии, составленного по результатам обследования, \_\_\_\_\_

(приводится заключение, взятое из акта обследования (в случае проведения обследования), или указывается, что на основании решения межведомственной комиссии обследование не проводилось)  
приняла заключение о \_\_\_\_\_

(приводится обоснование принятого межведомственной комиссией заключения об оценке соответствия помещения требованиям, предъявляемым к жилому помещению, и о его пригодности (непригодности) для постоянного проживания)

Приложение к заключению:

- а) перечень рассмотренных документов;
- б) акт обследования помещения (в случае проведения обследования);
- в) перечень других материалов, запрошенных межведомственной комиссией;
- г) особое мнение членов межведомственной комиссии:

Председатель межведомственной комиссии

\_\_\_\_\_ (подпись)

\_\_\_\_\_ (ф.и.о.)

Члены межведомственной комиссии

\_\_\_\_\_ (подпись)

\_\_\_\_\_ (ф.и.о.)

\_\_\_\_\_ (подпись)

\_\_\_\_\_ (ф.и.о.)

Приложение № 4  
к Административному регламенту

АКТ  
обследования помещения

№ \_\_\_\_\_ (дата)

(месторасположение помещения, в том числе наименования населенного пункта и улицы, номера дома и квартиры)

Межведомственная комиссия, назначенная

\_\_\_\_\_ /  
(кем назначена, наименование федерального органа исполнительной власти, органа исполнительной власти субъекта Российской Федерации, органа местного самоуправления, дата, номер решения о созыве комиссии)

в составе председателя \_\_\_\_\_  
(ф.и.о., занимаемая должность и место работы)

и членов комиссии \_\_\_\_\_  
(ф.и.о., занимаемая должность и место работы)

при участии приглашенных экспертов \_\_\_\_\_

\_\_\_\_\_ (ф.и.о., занимаемая должность и место работы)  
и приглашенного собственника помещения или уполномоченного им лица

\_\_\_\_\_ (ф.и.о., занимаемая должность и место работы)  
произвела обследование помещения по заявлению \_\_\_\_\_

(реквизиты заявителя: ф.и.о. и адрес – для физического лица, наименование организации и занимаемая должность – для юридического лица)  
и составила настоящий акт обследования помещения \_\_\_\_\_

\_\_\_\_\_ .  
(адрес, принадлежность помещения, кадастровый номер, год ввода в эксплуатацию)

Краткое описание состояния жилого помещения, инженерных систем здания, оборудования и механизмов и прилегающей к зданию территории \_\_\_\_\_

\_\_\_\_\_ .  
Сведения о несоответствиях установленным требованиям с указанием фактических значений показателя или описанием конкретного несоответствия \_\_\_\_\_

\_\_\_\_\_ .  
Оценка результатов проведенного инструментального контроля и других видов контроля и исследований \_\_\_\_\_

\_\_\_\_\_ .  
(кем проведен контроль (испытание), по каким показателям, какие фактические значения получены)

Рекомендации межведомственной комиссии и предлагаемые меры, которые необходимо принять для обеспечения безопасности или создания нормальных условий для постоянного проживания \_\_\_\_\_



\_\_\_\_\_  
Заключение межведомственной комиссии по результатам  
обследования помещения \_\_\_\_\_

- \_\_\_\_\_  
\_\_\_\_\_  
\_\_\_\_\_  
\_\_\_\_\_  
Приложение к акту:  
а) результаты инструментального контроля;  
б) результаты лабораторных испытаний;  
в) результаты исследований;  
г) заключения экспертов проектно-изыскательских и  
специализированных организаций;  
д) другие материалы по решению межведомственной комиссии.

Председатель межведомственной комиссии

\_\_\_\_\_  
(подпись) \_\_\_\_\_ (ф.и.о.)

Члены межведомственной комиссии

\_\_\_\_\_  
(подпись) \_\_\_\_\_ (ф.и.о.)

\_\_\_\_\_  
(подпись) \_\_\_\_\_ (ф.и.о.)

\_\_\_\_\_  
(подпись) \_\_\_\_\_ (ф.и.о.)

\_\_\_\_\_  
(подпись) \_\_\_\_\_ (ф.и.о.)